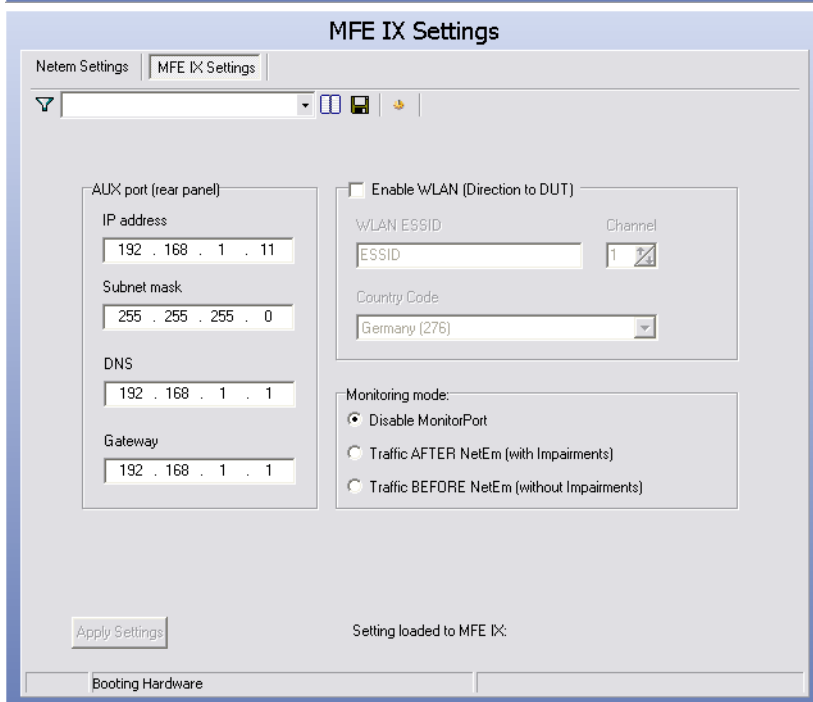
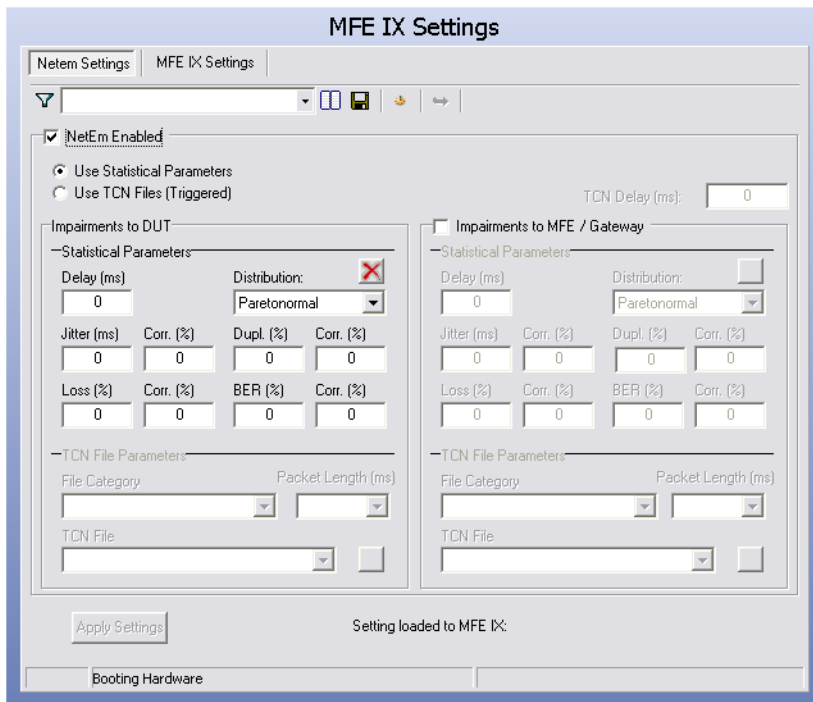


ACQUA 2.4.100

New Features

New Front End: MFE IX

MFE IX Settings:

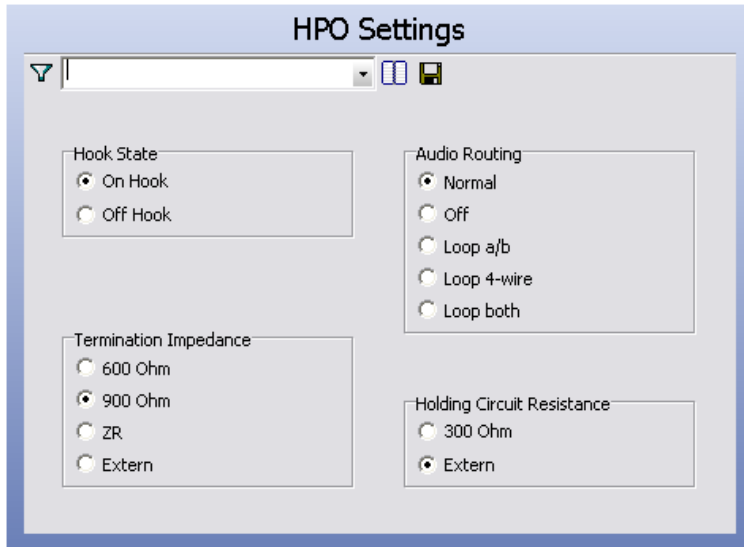


For a detailed description of MFE IX Settings, Netem Settings and Connection Manager cf. ACQUA Online Help (includes three new help topics on the above).

Further information on MFE IX: cf. current Telecom HEADlines (Fall 2008 edition)

New Product: HEAD POTS Adapter (HPO)

HPO Settings:



HPO can be controlled via ACQUA (set resistance, on hook, off hook etc.) or via the LCD menu (button-controlled). To establish a call, the call number is generated by ACQUA and sent by DTMF after off hook.

A ring detection signals an incoming call in the display. ACQUA can set the device to a trigger mode, so that HPO automatically accepts an incoming call.

Further information on HPO: cf. current Telecom HEADlines (Fall 2008 edition)

DTMF-Generator

Playback of DTMF signals via the active audio front end. Values can be entered by mouse or keypad. *Enter* or click on *Play* button starts the playback.

Level and Frequencies correspond to the specifications in ETSI ES 203 021, signal and pause length are 80 ms.



New Product: HEAD GPS Timebase (HGT)

HGT is not directly implemented in ACQUA, but can be used by means of scripts. For this purpose the new ACQUA setup installs a new COM component containing functions for easy determination of delays.

Further information on HGT: cf. current Telecom HEADlines (Fall 2008 edition)



Calibration Assignment in Report

Up to now the report only contained the name and value of the calibration used, now the assignment is also contained in the report, e.g.:

Calibration

Measurement GRAS 0815 (**Meas. Microphone**, 0.02 dB 12/13/2008)

Report with OpenOffice can be saved as .odt

If OpenOffice is installed instead of Word, the report can now be saved in OpenOffice file format .odt. However, this is impossible for *Single Reports*.

HHPIII Positioning Report

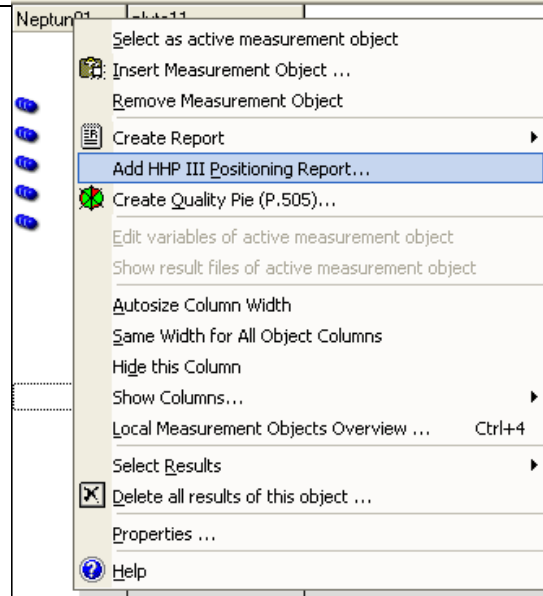
Optionally, a description of the HHP position can be inserted in the report. The form is inserted in the report after the table of contents:

HHP III Positioning Report

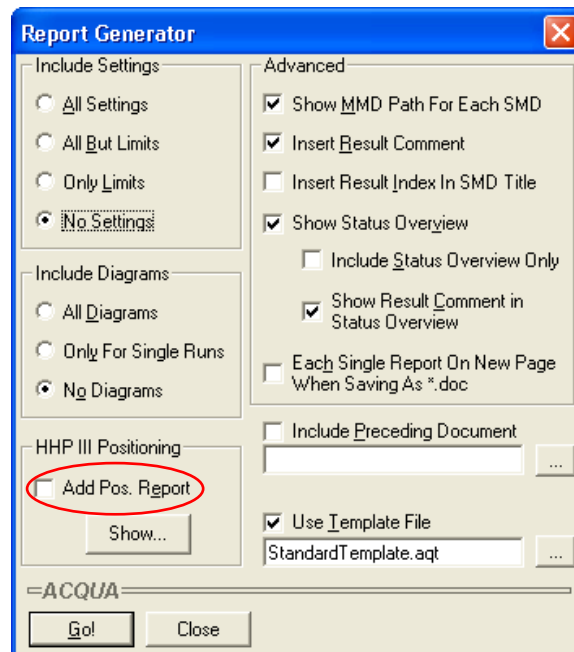
Pinna		MECRP (Delta to actual ECRP)	
Type 3.3		Axis	Delta [mm]
Type 3.4		Ye	
Hardness [Shore]		Ze	
Angle Settings (Delta to Standard Position 0°)		Clamping Forks Settings (Delta to Standard Position 0mm)	
Angle (Axis)	Delta [°]	Position	Delta [mm]
A (Xe)		Front	
B (Ze)		Middle	
C (Ye)		Rear	
Handset Position		ERP Position	
Standard		Axis	Delta [mm]
Flat Handset		Ym	
Comment/Picture			

What's new in ACQUA 2.4.100?

A form can be assigned to each measurement object (context menu of measurement object):



With *Add Pos. Report* the form is inserted in the report:





“Recently Used Server” List

Select Server Dialogue now provides a “Recently Used Server” List.

A server which is not shown on an list update can now be connected to by entering its name in the combo box.

Reference Manager:

External references can now be loaded into Acqualyzer just as normal references.

Result Diagram: Meas. object name in the legend

Every curve added to the diagram now comes with the name of the meas. object in the legend. It can be shown by checking the entry “Userdefined” in the diagram legend’s context menu.

Matlab export

File Manager: Matlab export of .dat and .hdf files

MRU databases:

List extended to 10 entries.

Preparation menu:

New menu item “Quick Check” in.

Bugfixes

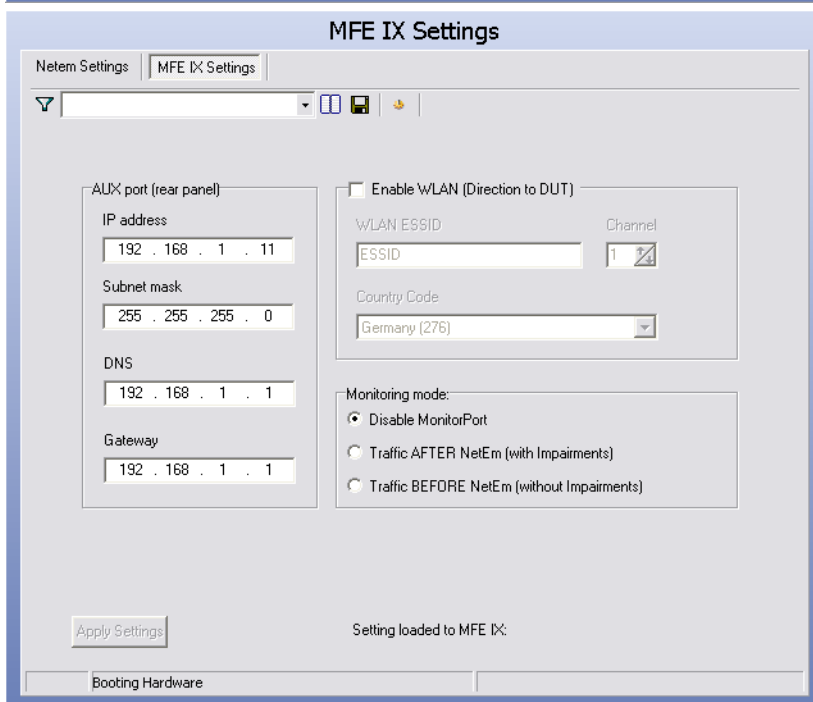
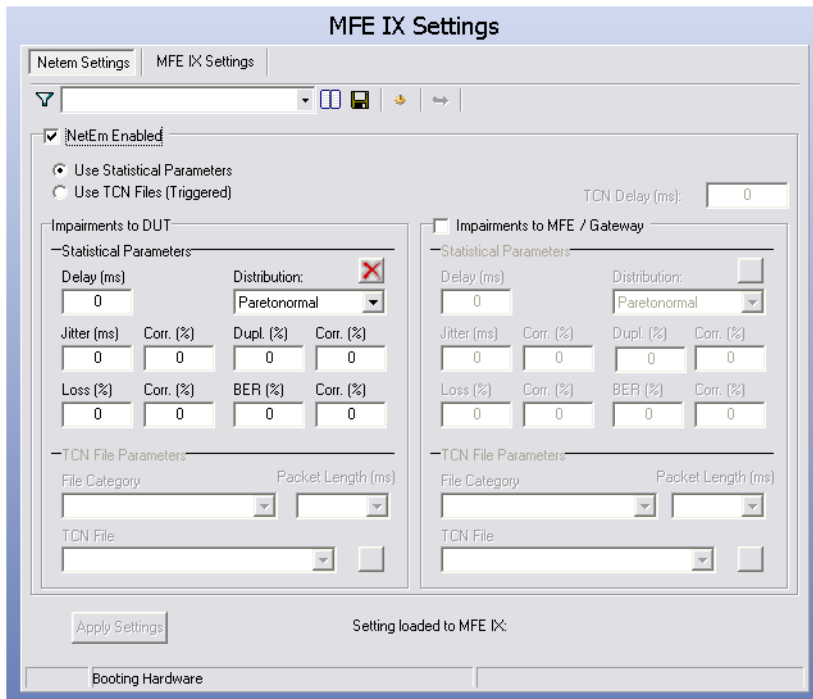
- Reference files with .dat extension were not copied into the file cache during creation of RO subprojects.
- Result diagram did not resize properly in some cases.
- The MMD setting combo boxes now get populated correctly during drop down. This way, it is not necessary anymore to click on the MMD once again to get the updated setting list.
- For Single Reports the printout is always sent to the standard printer.
- The printout of *Single Reports* was only possible with installed Word, not with OpenOffice.

ACQUA 2.4.100

Neue Features

Neues Frontend: MFE IX

MFE IX Settings:

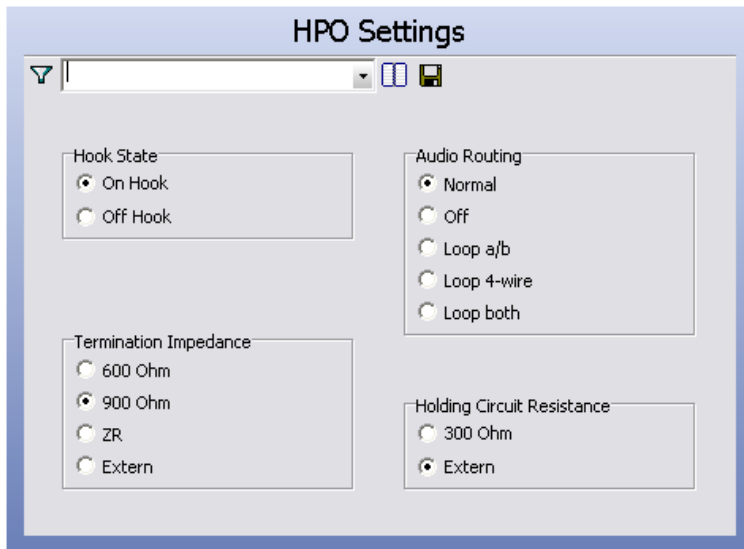


Eine detaillierte Beschreibung der Settings für MFE IX, Netem und Connection Manager befindet sich in der ACQUA Online Hilfe (enthält drei neue Hilfeseiten zu den o.g. Fenstern).

Weitere Informationen zum MFE IX: siehe aktuelle Telekom HEADlines (Ausgabe Herbst 2008).

Neues Product: HEAD POTS Adapter (HPO)

HPO Settings:



Die Bedienung des HPO erfolgt über ACQUA (Widerstände, Auflegen, Abheben etc.) oder über das LCD-Menu (per Drück-/Drehknopf). Soll ein Ruf aufgebaut werden, wird die Rufnummer durch ACQUA erzeugt und per DTMF gesendet, nachdem abgehoben wurde.

Eine Klingeldetektion meldet einen ankommenden Ruf im Display. ACQUA kann das Gerät in einen Triggermodus versetzen, so dass der HPO abnimmt, wenn ein Ruf ankommt.

Weitere Informationen zum HPO: siehe aktuelle Telekom HEADlines (Ausgabe Herbst 2008)

DTMF-Generator

Wiedergabe von DTMF-Signalen über das aktive Audio-Frontend. Die Eingabe kann per Maus oder Tastatur erfolgen, *Enter* oder ein Klick auf den *Play*-Button starten die Wiedergabe.

Pegel und Frequenzen entsprechen den Vorgaben in ETSI ES 203 021, Signal- und Pausenlänge betragen 80 ms.



Neues Product: HEAD GPS Timebase (HGT)

HGT ist nicht unmittelbar in ACQUA integriert, sondern kann mittels Scripten verwendet werden. Dazu bringt das ACQUA-Setup eine neue COM-Komponente mit, die Funktionen enthält, mit deren Hilfe sich Laufzeiten einfach bestimmen lassen.

Weitere Informationen zum HGT: siehe aktuelle Telekom HEADlines (Ausgabe Herbst 2008)



Calibration-Assignment im Report

Bisher enthielt der Report nur Namen und Wert der verwendeten Kalibrierung, nun ist auch das Assignment im Report enthalten, z.B.:

Calibration

Measurement GRAS 0815 (**Meas. Microphone**, 0.02 dB 12/13/2008)

Report mit OpenOffice als .odt abspeicherbar

Wenn statt Word OpenOffice installiert ist, kann der Report nun auch im OpenOffice-Format .odt abgespeichert werden.

Für *Single Reports* ist dies allerdings nicht möglich.

HHP III Positioning Report

Optional kann eine Beschreibung der HHP-Position in den Report eingefügt werden.

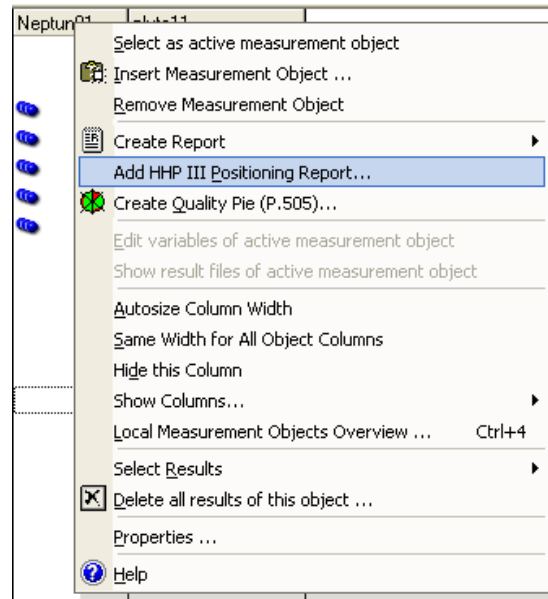
Das Formular wird im Report hinter dem Inhaltsverzeichnis eingefügt

HHP III Positioning Report

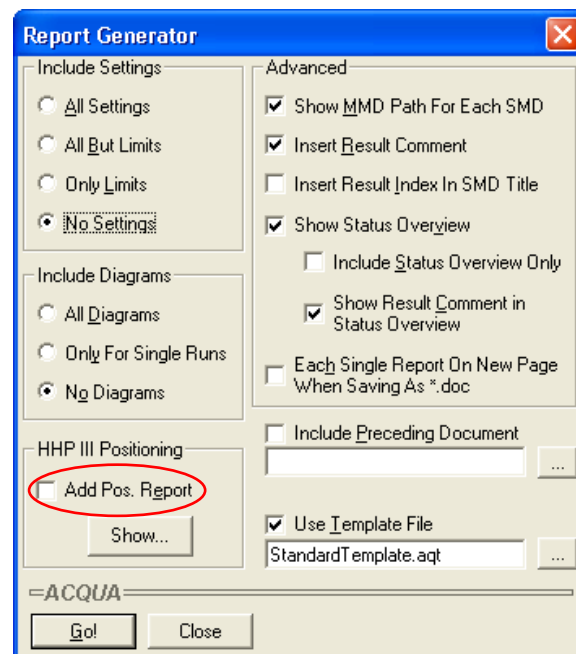
Pinna		MECRP (Delta to actual ECRP)	
Type 3.3		Axis	Delta [mm]
Type 3.4		Ye	
Hardness [Shore]		Ze	
Angle Settings (Delta to Standard Position 0°)		Clamping Forks Settings (Delta to Standard Position 0mm)	
Angle (Axis)	Delta [°]	Position	Delta [mm]
A (Xe)		Front	
B (Ze)		Middle	
C (Ye)		Rear	
Handset Position		ERP Position	
Standard		Axis	Delta [mm]
Flat Handset		Ym	
Comment/Picture			

What's new in ACQUA 2.4.100?

Jedem Messobjekt kann ein Formular zugeordnet werden.
(Kontextmenu des Messobjekts)



Mit *Add Pos. Report* wird das Formular in den Report eingefügt.





“Recently Used Server” List

Der “Select Server”-Dialog bietet nun eine “Recently Used Server” Liste an. Ein Server, der beim einem Listen-Update nicht angezeigt wird, kann nun verbunden werden indem man seinen Namen in die Kombobox eingibt.

Reference Manager:

Externe Referenzen können nun in den ACQUAlyzer geladen werden genauso wie normale Referenzen.

Result Diagram: Messobjektname in Legende

Jede dem Diagramm hinzugefügte Kurve enthält nun den Namen des Messobjekts in der Legende. Er kann durch Aktivierung des Eintrags “Userdefined” im Kontextmenu der Diagrammlegende angezeigt werden.

Matlab export

File Manager: Matlab Export von .dat und .hdf Dateien.

MRU Datenbankenliste:

Erweitert auf 10 Einträge.

Preparation Menü:

Neuer Menüpunkt “Quick Check”

Bugfixes

- Referenzdateien mit .dat Erweiterung wurden während der Erzeugung von RO Subprojekten nicht in den File Cache kopiert.
- Das Result Diagram änderte in einigen Fällen seine Größe nicht richtig.
- Die MMD Setting Komboboxen werden jetzt beim Drop Down korrekt befüllt. Dadurch ist es nicht mehr erforderlich, erneut auf den MMD zu klicken um ein Update der Settingliste zu erhalten.
- Bei Single Reports erfolgte der Ausdruck immer auf dem Standarddrucker.
- Der Ausdruck von *Single Reports* war nur mit installiertem Word, nicht mit OpenOffice möglich.