

**ArtemiS SUITE Database Module
 (référence 5003)**

Module d'extension avec base de données pour l'indexation et la recherche confortables de fichiers et données

Aperçu

Le Database Module permet aux utilisateurs d'indexer des données dans une base de données locale MS SQL Server Express afin de pouvoir l'utiliser pour y faire des recherches structurées et confortables.

Si l'utilisateur désire faire une recherche à plusieurs niveaux (dont le nombre est illimité), il peut définir les critères de recherche souhaités (par exemple, numéro de projet, nom de voie, date, type d'analyse, etc.).

Il peut utiliser pour sa recherche la documentation-utilisateur, mais aussi des informations techniques telles que les noms de voie, unités, UDI (User Defined Information), données de frontal d'acquisition et de capteurs, etc. Il peut également lancer une recherche plein texte.

On peut classer et représenter au choix les contenus de la base de données dans des affichages de navigation. Chaque personne utilisant la base de données peut ainsi structurer les données selon la tâche à réaliser et donner la priorité aux informations qui sont importantes dans son cas.

Quelques clics suffisent pour insérer des données issues de base de données déjà existantes à la base de données du module.

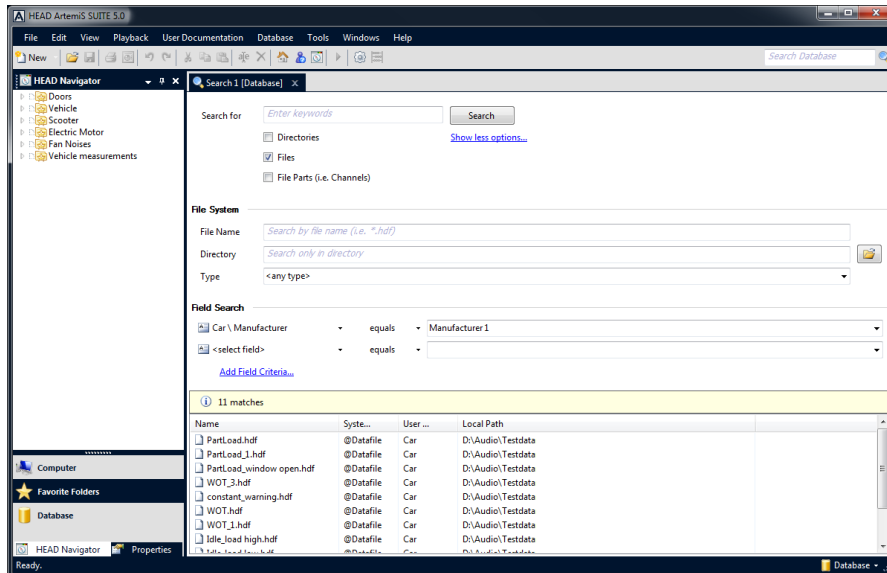
Pour pouvoir utiliser les fonctions de la base de données, l'ordinateur doit être équipé du Microsoft SQL Server (2008).

Conditions requises

- ArtemiS SUITE Basic Framework (référence 5000)
- Microsoft Server SQL 2008 ou Server SQL 2008 R2 Express (recommandé: 32 bit)

Livraison

- Fichier de licence
- ArtemiS SUITE Database Module (référence 5003)



Caractéristiques

- Module d'extension avec base de données SQL pour la recherche et l'indexation confortables de données.
- Indexation rapide des données en un seul clic
- Intégration automatique de tous les sous-dossiers lors de l'indexation d'un nouveau dossier
- Recherche dans la base de données :
 - Recherche plein texte
 - Utilisation de la documentation-utilisateur et de la documentation inhérente pour la recherche
 - Recherche d'après plusieurs critères en même temps
 - Différentes méthodes permettant de vérifier des valeurs (qu'elles se trouvent dans une zone de texte ou de nombre)
 - Classement des résultats dans la liste de résultats
 - Transfert de listes de résultats dans d'autres parties du programme par copier-coller ou glisser-déposer
- Aménagement d'un nombre illimité d'affichages de navigation définies par l'utilisateur pour un classement simple et rapide de la base de données. Utiliser des affichages de navigation permet à chaque utilisateur d'utiliser la structure des données la plus sensée pour lui, sans avoir à réellement déplacer les données sur le disque dur.
- Insertion ou modification ultérieure des chemins de recherche
- Aperçu de tous les affichages de navigation dans une arborescence
- Copier, insérer, renommer et supprimer des éléments existants via le menu contextuel
- Sauvegarde d'affichages de navigation sous forme de fichier XML

Base de données

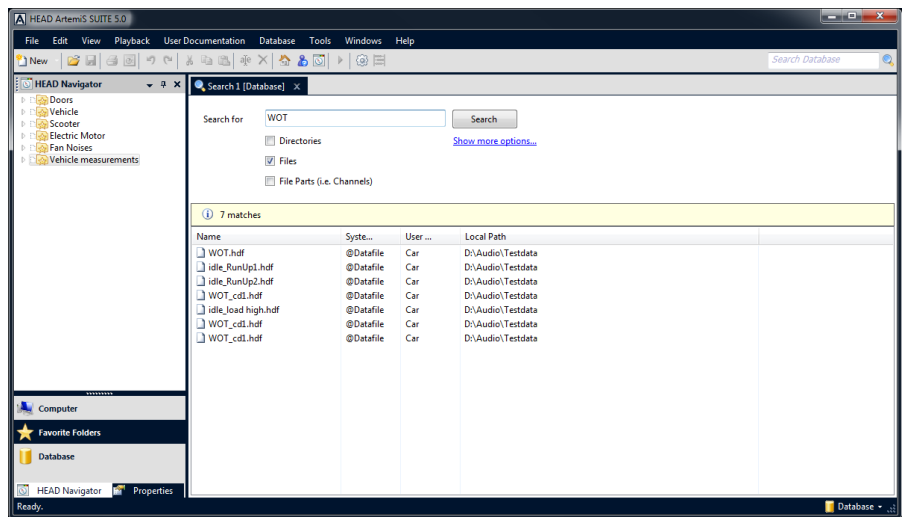
La base de données permet de faire des recherches dans des fichiers d'après des attributs ou de les représenter classés dans des affichages de navigation. La saisie des données se fait par l'intermédiaire d'une option du menu contextuel d'un dossier dans le HEAD Navigator. Les données sont uniquement indexées et non sauvegardées ou modifiées dans la base de données, on n'a donc pas besoin de faire une sauvegarde séparée de la base de données, ce qui économise de la mémoire.

Recherche dans la base de données

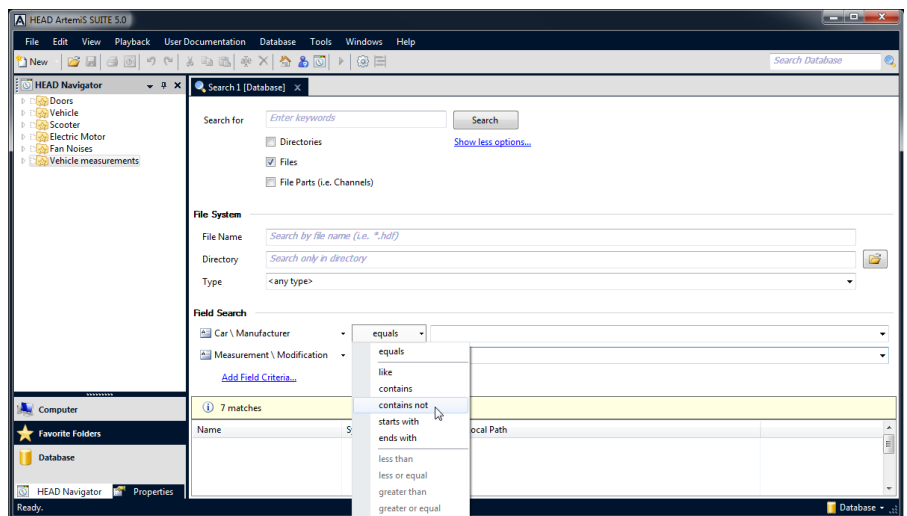
La recherche dans la base de données est idéale pour réaliser des requêtes séparées ciblées. On peut utiliser des termes, des nombres, etc., qui sont judicieux pour la recherche. Il est possible de prendre en compte des documentations inhérentes, mais aussi des documentations-utilisateur dans la recherche. Le Database Module permet d'utiliser plusieurs fenêtres de recherche en même temps. Les résultats sont présentés sous forme de liste claire, classés et – s'il y en a – complétés par des contenus de documentation.

Affichage de navigation

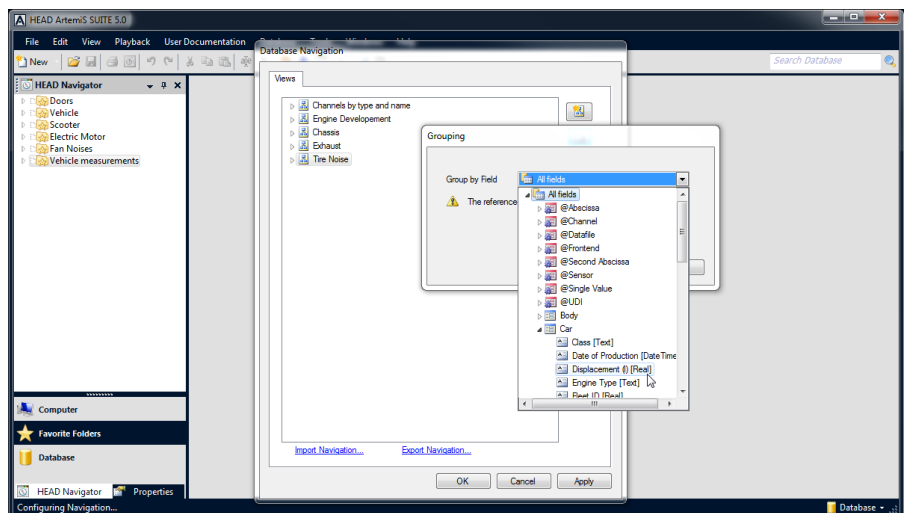
L'affichage de navigation sert à classer et à représenter les entrées indexées dans la base de données. Lorsque plusieurs personnes utilisent une même base de données, chacune d'entre elles peut adapter son affichage de navigation à ses besoins et, par exemple, la classer d'après ses propres critères. La base de données elle-même n'en est pas modifiée. Ceci allège d'autre part la vue d'ensemble en cas de volume de données important. Chaque utilisateur peut d'autre part créer plusieurs affichages de navigation. Il est également possible d'insérer ou de modifier par la suite tous les chemins de recherche dans tous les affichages de navigation.



La fonction de recherche permet une recherche rapide et confortable dans les données indexées.



La base de données d'Artemis SUITE permet de réaliser des recherches d'après plusieurs critères en même temps, plusieurs opérateurs supplémentaires différents (« égal », « supérieur à », « ne contient pas », « commence par », etc.) peuvent être utilisés.



Dans l'affichage de navigation, on peut classer et afficher les contenus d'une base de données d'après tous les critères individuels que l'on veut.